

Le Ressources Infos-Doc

La lettre bimensuelle du Pôle Ressources
de Paris

N° 386 - 18 novembre 2019



Au sommaire

L'Actualité (en page 2)

- Enquête nationale sur les assistants familiaux
- Autisme. Lancement d'une étude d'impact
- Le nouveau régime juridique de la validation des acquis de l'expérience
- Le rapport sur le traitement des violences conjugales et homicides conjugaux

Les études (en page 3)

- Mission sur les morts violentes d'enfants au sein des familles. Evaluation du fonctionnement des services sociaux, médico-sociaux
- Le retour sur évènement dramatique en protection de l'enfance.
- Remise du rapport « comment améliorer l'annonce des décès »
- La maltraitance pendant l'enfance et ses conséquences : un enjeu de santé publique

En direct du territoire parisien (en page 4)

Au Fil des revues (en page 5)

- Paroles de métiers. Comment faire face aux violences institutionnelles ?
- Petite enfance. La place des pères
- Un enfant est tué par l'un de ses parents tous les cinq jours
- Quand les émotions déraillent
- Parentalité : quand la marge interroge la norme
- Adolescence, jeunes couples : de l'impact de l'hypersexualisation

Les agendas (en pages 6 et 7)

Le centre de ressources documentaires (Paris)

9 Cour des Petites Ecuries- 75010 Paris

est ouvert :

Lundi de 9H30 à 17H00

Mardi de 14H00 à 17H00

Mercredi de 9H30 à 17H30

Jeudi de 9H30 à 16 H

Fermé le vendredi.

Tél : 01.53.34.34.13 (deuxième étage)

Attention : Le mardi de 9H30 à 13 H à la MDLF
au 47 rue Archereau 75019 Paris

Contact : Agnès HERVE-CAHU

Documentation75@olgaspitzer.asso.fr

Le CIO (Paris)

9 Cour des Petites Ecuries- 75010 Paris

est ouvert :

le lundi de 9H30 à 17H30

le mardi de 9H30 à 12H30

le mercredi de 9H30 à 18H00

Tél : 01.48.01.87.75 (3 ème étage)

Contact : Fanny LEFRANCOIS

orientation@olgaspitzer.asso.fr

Les nouvelles d'Olga

En page 7, Rappel :

- Les 20 ans d'EFM
- L'invitation à la matinée-débat de la MDF avec la participation du SEPPE Winnicott : « Etre adolescent et parent : des liens familiaux à accompagner ? »



Actualités...

[PLFSS pour 2020](#)

14 novembre 2019 - Le Sénat n'a pas adopté le projet de loi de financement de la sécurité sociale pour 2020, en première lecture.

Le [site internet du Sénat](#) précise que le 19 novembre s'est réuni, « sous réserve de la demande du Premier ministre, la commission mixte paritaire chargée de proposer un texte sur les dispositions restant en discussion du [PLFSS] pour 2020 ».

Autisme. Lancement d'une étude d'impact annuelle des mesures de la stratégie nationale autisme et neuro-développement

La délégation interministérielle à la stratégie autisme et neuro-développement lance le 15 novembre une étude d'impact auprès des personnes et familles concernées (personnes autistes, DYS, présentant des déficiences intellectuelles, des troubles du déficit de l'attention avec ou sans hyperactivité (TDAH)). Cette étude, réalisée par Ipsos, se fera via un questionnaire en [ligne](#), disponible jusqu'au 15 décembre.

Source : <https://handicap.gouv.fr/presse/communiques-de-presse/article/lancement-d-une-etude-d-impact-annuelle-des-mesures-de-la-strategie-nationale>

L'enquête nationale sur les assistants familiaux (2020)

Dans le cadre de ses travaux d'analyse sur les professions sociales, la DREES a prévu la réalisation d'une enquête statistique sur les assistants familiaux en 2020 ([fiche synthétique de présentation de l'enquête](#)).

Présenté lors de la commission « Emploi, qualification et revenus du travail » du 12 avril 2019, le projet d'enquête a reçu un avis favorable du Conseil national de l'information statistique (CNIS).

L'accueil familial est le premier mode d'hébergement des enfants confiés à l'aide sociale à l'enfance. Environ 40 000 assistants familiaux exercent aujourd'hui en France. A ce jour, peu d'études sont parues à leur sujet..

Source : <https://drees.solidarites-sante.gouv.fr/etudes-et-statistiques/open-data/professions-de-sante-et-du-social/article/l-enquete-nationale-sur-les-assistants-familiaux-2020>

Validation des acquis de l'expérience : le nouveau régime juridique

Un décret du 31 octobre 2019 précise le nouveau régime juridique de la validation des acquis de l'expérience (VAE) et les modalités relatives sa mise en œuvre

Publics concernés : candidats à la validation des acquis de l'expérience, employeurs, organismes et institutions intervenant dans la mise en œuvre de la validation des acquis de l'expérience.

Entrée en vigueur : le texte entre en vigueur le lendemain de sa publication.

Notice : le texte précise les modalités de mise en œuvre de la validation des acquis de l'expérience, notamment la durée et la nature des activités prises en compte, les obligations des organismes certificateurs et des organismes accompagnateurs, les délais et modalités de report d'un congé ainsi que les droits associés à la démarche de validation des acquis de l'expérience en matière de rémunération et de protection sociale. Il détermine l'ensemble des frais éligibles à la démarche de validation des acquis de l'expérience. Il précise les modalités de versement des disponibilités excédentaires des organismes paritaires agréés pour la prise en charge du congé individuel de formation pour 2019 et celles des commissions paritaires interprofessionnelles régionales pour 2020, afin que ces dernières puissent financer les projets de transition professionnelle initiés au cours de ces deux exercices. Il précise en outre la composition et les modalités de fonctionnement des commissions professionnelles consultatives chargées d'examiner les projets de création, de révision ou de suppression de diplômes et titres à finalité professionnelle

Source : Décret n° 2019-1119 du 31 octobre 2019 relatif à la mise en œuvre de la validation des acquis et de l'expérience et comportant d'autres dispositions relatives aux commissions professionnelles consultatives en matière de certification professionnelle et aux organismes financeurs du projet de transition professionnelle (Jo du 3 novembre 2019)

<http://www.vae.gouv.fr/espace-ressources/webographie/>

Traitement des violences conjugales et homicides conjugaux : le rapport de la Chancellerie

La ministre de la Justice a rendu public, dimanche 17 novembre, [le rapport sur les homicides conjugaux](#). Il fait un état des lieux après l'examen de 88 dossiers d'homicides conjugaux et de tentatives d'homicides commis en 2015 et 2016 et définitivement jugés, afin d'identifier d'éventuelles failles. Selon la ministre de la Justice, Nicole Belloubet, la "chaîne pénale n'est pas satisfaisante".

Source : <http://www.justice.gouv.fr/publication/Rapport%20HC%20Publication%2017%20novembre%202019.pdf>

Les études ...

Mission sur les morts violentes d'enfants au sein des familles. Evaluation du fonctionnement des services sociaux, médicaux, éducatifs et judiciaires concourant à la protection de l'enfance

Prévu par le plan interministériel 2017-2019 de lutte contre les violences faites aux enfants, le rapport des trois inspections générales (IGAS, IGJ, IGAENR) effectue un recensement des décès d'enfants survenus dans la sphère familiale et analyse de façon approfondie les circonstances et enchaînements ayant conduit à ces décès.

Sur les cinq années étudiées (de 2012 à 2016), le rapport établit qu'un enfant décède tous les cinq jours des mauvais traitements de ses parents ; ces jeunes victimes ont, pour la moitié d'entre elles, moins d'un an.

Sur la base d'une analyse approfondie de 50 cas de décès, notamment des conditions de suivi des familles par les services sociaux, médicaux, éducatifs et judiciaires concourant à la protection de l'enfance, les inspecteurs en charge de cette mission, ont formulé des recommandations concrètes destinées à :

- mieux repérer, évaluer et prévenir les situations pouvant engendrer un danger pour l'enfant ;
- mieux organiser les interventions dans le cadre d'un partenariat plus suivi entre les services compétents ;
- développer la formation des professionnels concernés et favoriser la construction d'une culture commune. [présentation de l'éditeur]

Source : Ministère de la Justice, mai 2019, page consultée le 8 novembre 2019, http://www.justice.gouv.fr/art_pix/2018-044%20Rapport_Morts_violentes_enfants.pdf

Le retour sur événement dramatique en protection de l'enfance : Sens et repères méthodologiques

Les éléments du présent livret s'adressent aux institutions et aux professionnels œuvrant ou concourant à la protection des enfants. Ils constituent un support de sensibilisation et d'aide à l'organisation de retour(s) sur événement(s) dramatique(s) permettant à ces institutions de penser et préparer leurs démarches – pour qu'elles soient en mesure de les mettre en œuvre le moment venu, notamment lorsque surviennent des décès d'enfants.

Source : ONPE, GIP, Octobre 2019 Livret coordonné par Claire Guerlin, chargée de mission, et Émilie Cole, chargée d'études

https://www.onpe.gouv.fr/system/files/publication/livret_red_complet_web.pdf

Remise du rapport « Comment améliorer l'annonce des décès »

Vendredi 25 octobre 2019, Elisabeth Pelsez, déléguée interministérielle à l'aide aux victimes a remis son rapport intitulé « Comment améliorer l'annonce des décès » à Nicole Belloubet, garde des Sceaux, ministre de la justice.

Dans son rapport, la délégation interministérielle à l'aide aux victimes (DIAV) énumère 18 propositions visant à mieux former les personnels et à définir des « règles » à respecter en matière d'information des décès et des mesures à prendre après le drame. Il préconise que l'intervenant professionnel (enquêteurs, médecins...) dispose d'un certain nombre de référentiels qui le soutiendrait dans la démarche délicate de l'annonce, combinant le respect des proches, l'accompagnement de leur désarroi et l'efficacité de sa fonction.

Source : Ministère de la justice, octobre 2019, page consultée le 14 novembre 2019 , [Télécharger le rapport](#)

Et les liens qui renvoient vers l'association "Empreintes" : [Page d'accueil](#)

[Brochure "Le deuil, une histoire de vie"](#)

La maltraitance pendant l'enfance et ses conséquences : un enjeu de santé publique

Au sommaire de Santé publique France qui publie dans son « bulletin épidémiologique hebdomadaire » un numéro sur la maltraitance pendant l'enfance.

- Un enfant maltraité est un enfant dont on bafoue les droits, la santé et le développement
- Maltraitance intrafamiliale envers les enfants : définitions d'une notion équivoque
- Effets à court et à long terme de la maltraitance infantile sur le développement de la personne
- Estimation de la prévalence des enfants de moins d'un an, hospitalisés en France pour maltraitance physique sur la période 2007-2014
- Les enfants victimes de traumatismes crâniens infligés par secouement hospitalisés : analyse exploratoire des données du PMSI
- État de santé mentale des personnes déclarant des antécédents de violences sexuelles avant l'âge de 15 ans – résultats du Baromètre de Santé publique France 2017
- Maltraitance : recommandations pour les professionnels et informations pratiques

Source : <https://www.santepubliquefrance.fr/revues/beh/bulletin-epidemiologique-hebdomadaire>

En direct du territoire parisien !

Maison 13 Solidaire

Ensemble contre les violences faites aux femmes

Atelier artistique, ciné-débat, le Marathon des femmes du quartier

à Date : jusqu'au 31 novembre 2019

à Retrouver tout le programme ICI

Espace bébé

Animations pour les 0-3 ans et leurs parents (ou grands-parents) proposées par des professionnel-le-s de la petite enfance

à Date : les 1^{ers} jeudi du mois à Toutes les informations ICI



Soirée Débat « Psycho traumatisme et Violences : les conséquences somatiques et psychologiques » le 25 novembre 2019

Organisée dans le cadre de la « Journée internationale pour l'élimination de la violence à l'égard des femmes »

Lieu : Auditorium de l'Hôtel de Ville- 5, rue Lobau 75004 Paris Horaires : de 19h30 à 21h30

Inscription : ICI

Retrouver dans la rubrique « informations » de la lettre, certaines actions menées sur le territoire EST dans le cadre de la lutte contre les violences faites aux femmes.

Accompagnement des femmes victimes de violences, des outils pour mieux repérer et accompagner les femmes – 12^e arrondissement

Rencontre organisée par la Mairie du 12^e arrondissement et la Fédération des acteurs de la solidarité d'Ile-de-France dans le cadre de la journée internationale pour l'élimination des violences à l'égard des femmes.

En France, depuis le début de l'année 2019, 117 femmes sont mortes assassinées par leur conjoint ou ex-conjoint. En moyenne, chaque année, 219 000 femmes sont victimes de violences physiques et/ou sexuelles commises par leur ancien ou actuel partenaire. Au cours de leur vie, 14,9% des femmes âgées de 20 à 69 ans ont subi des violences sexuelles.

Si les violences peuvent concerner toutes les femmes, quel que soit leur statut socio-économique, leur âge, leur orientation sexuelle... De par leur précarité économique et/ou administrative et des parcours d'exil et de rue qui les exposent à la violence, les femmes que vous accompagnez sont particulièrement exposées aux violences, appelant une sensibilisation renforcée aux enjeux des violences et aux réponses à y apporter.

Le Réseau Solidarité du 12^e vise à réunir régulièrement l'ensemble des acteurs locaux travaillant auprès des personnes en situation d'exclusion (maraudes, accueils de jour, hébergement, santé, IAE...) afin de présenter les ressources existant pour répondre aux besoins de ce public et échanger sur les bons réflexes à avoir auprès des femmes isolées ou en famille que vous accompagnez.

Date et horaire : 22 novembre à 14h30

Lieu : CHRIS Michel Bizot – 21 avenue du Général Michel Bizot – 75012

Inscription : par mail à Gabriel VISIER – gabriel.visier@federationsolidarite-idf.org

Journée interprofessionnelle « L'enfant : l'oublié des violences dans le couple - Comprendre, Repérer et agir »

Lundi 25 novembre 2019 à Paris de 8h30 à 14h

Organisée à l'occasion de la journée internationale pour l'élimination de la violence à l'égard des femmes, par le collectif Prévenir et Protéger, dont le CIDFF de Paris fait partie

Lieu : Mairie du 10^e – 72, rue du Faubourg Saint-Martin

Contacts : Isabelle CHEBAT, Coordinatrice du Collectif i.chebat1@gmail.com Ou Olivia TABASTE, Directrice du CIDFF de Paris otabaste@cidffdeparis.fr

Accompagnements vers l'Emploi des Femmes Victimes de Violences - CIDFF

Après trois ans d'expérience, le Centre d'Information sur les droits des femmes et des familles a voulu adapter les « Accompagnements vers l'Emploi des Femmes Victimes de Violences » en ouvrant à des femmes pour qui la formule en groupe ne serait pas adaptée et en mettant en place un accompagnement individuel dès Octobre 2019.

Des informations collectives. auront lieu en décembre au cours desquelles il sera aussi possible de les orienter vers l'accompagnement individuel. Vous pouvez, dès à présent, orienter les femmes pour qui l'individuel serait plus pertinent.

Inscriptions : sur RDV pris par téléphone au 01 83 64 72 01 ou mail drevest@cidffdeparis.fr

Flyer

[fiche de diffusion à l'accompagnement individuel](#)

Au fil des revues...

Paroles de métiers. Comment faire face aux violences institutionnelles ? [Lien social n° 1261 du 12 au 25 novembre 2019](#) pages 14 à 15.

Dès 1991, Stanislas Tomkiewicz et Pascal Vivet dénonçaient la maltraitance qui se déploie au cœur des institutions chargées de protéger les populations vulnérables qu'elles accueillent. Où en sommes nous de cette réflexion ? [présentation de l'éditeur]

Petite enfance. La place des pères [L'école des parents n° 633 octobre/novembre/décembre 2019](#) pages 29 à 60.

<https://www.cairn.info/revue-l-ecole-des-parents-2019-4.htm>

La place et l'engagement des pères auprès de leurs tout-petits ont considérablement évolué ces dernières décennies, comme en témoignent les enquêtes sur les « nouveaux pères ». Cette évolution est-elle sensible dans tous les milieux ? Contribue-t-elle à une meilleure répartition des tâches au sein du couple ? Est-elle mise à mal ou révélée par les séparations conjugales ? Prise en compte par les structures collectives ? Comment les politiques publiques et les entreprises accompagnent-elles les jeunes pères ?

Psychologues, médecins, sociologues, anthropologue, infirmières et sage-femme dressent un état des lieux de la situation, en France et au Québec. [présentation de l'éditeur]

« Un enfant est tué par l'un de ses parents tous les cinq jours » [Actualités sociales hebdomadaires n° 3133 du 8 novembre 2019](#) pages 38 à 39.

Guy Le Calonnec, éducateur spécialisé, et Laurent Puech, assistant de service social, décryptent un rapport sur « les morts violentes d'enfants au sein des familles ». Un document qui dépeint une situation « plus que préoccupante » de la protection de l'enfance, et qui déstabilise et interroge ces professionnels (cf. page 3) [présentation de l'éditeur]

Quand les émotions déraillent [Dossier sciences humaines, n°320, décembre 2019](#)

Les émotions font partie de la vie. Qu'on soit hypersensible, impulsif, anxieux, ou bien détaché, froid, impassible, personne n'y échappe. Quand certains restent de marbre quoi qu'il arrive, d'autres s'effondrent au moindre coup dur et peinent à rebondir. Les « sciences affectives » sont devenues un domaine de recherche très actif, notamment grâce aux avancées des neurosciences. On découvre aujourd'hui le rôle central des émotions dans les apprentissages, la prise de décision ou encore la mémorisation. Avec parfois la tentation d'y voir des variables qu'il s'agirait d'optimiser. C'est pourquoi elles intéressent tout un éventail de professionnels : pédagogues, managers, politiques, commerciaux, thérapeutes, éducateurs... Quant aux débordements émotionnels, crises de larmes, de panique ou de colère, ils sont pointés du doigt. Les techniques se multiplient pour les canaliser. On parle de compétences émotionnelles qu'il s'agit d'acquérir et de cultiver : apprendre à réguler nos ressentis pour les exprimer de manière adaptée, ni trop ni pas assez, tant dans notre vie personnelle que professionnelle. Mais on a beau tenter de régner en maître sur notre bazar intérieur, quand la coupe est trop pleine, elle finit par déborder... [présentation de l'éditeur]

Parentalité : quand la marge interroge la norme [Dialogue 2019/3 \(n° 225\)](#)

<https://www.cairn.info/revue-dialogue-2019-3.htm>

Ce numéro évoque les débats actuels et les réflexions contemporaines concernant les formes de parentalité dont il est dit, à certains moments, dans certaines cultures, qu'elles sont « à la marge ». Ces parentalités interrogent la notion même de marge et son envers, la norme. Car ce qui est à la marge ici, à ce moment-là, peut devenir la norme ailleurs, à un autre moment. Être des parents « à la marge » peut être subi, voulu, recherché parfois, la parentalité peut être discrète ou voyante, honteuse ou assumée, d'origine psychique, sociale ou les deux à la fois. Logées dans les espaces interstitiels, ces parentalités qui s'éloignent de l'ordinaire dérangent ou ne dérangent pas selon qu'elles restent confinées et silencieuses, embarrassantes ou transgressives, accompagnées ou stigmatisées. À partir d'un point de vue théorique et clinique, les auteurs évoquent comment les femmes et les hommes concernés et leurs enfants vivent ces situations. Quel impact la marginalité des parents a-t-elle sur les enfants ? ...[présentation de l'éditeur]

Nicolas Sajus [Adolescence, jeunes couples : de l'impact de l'hypersexualisation](#) [Le Journal des psychologues 2019/7 \(n° 369\)](#), pages 62 à 65

L'auteur alerte sur les dangers et les conséquences néfastes de l'hypersexualisation sur les adolescents et, à terme, sur les couples en devenir. Une visibilité accrue de contenus à caractère sexuel via, notamment, Internet, met en péril la formation de l'identité de ces jeunes, grand consommateur d'images pornographiques. Les accompagner à travers une psychoéducation de la sexualité pourrait constituer un premier pas dans la réhabilitation de la relation à l'autre. [présentation de l'éditeur]

Agendas...

Soirée-débat : Les enfants et les violences conjugales

Vendredi 29 novembre 2019 à Bourg-la-Reine (92)

En France, plusieurs milliers d'enfants vivent dans des foyers où les violences conjugales sont prégnantes. À la fois témoins et victimes, ils souffrent et présentent des séquelles qui peuvent devenir durables. Comment repérer ces situations, protéger les enfants et les accompagner au mieux ?

En partenariat avec l'Association Bourg-la-Reine Dynamique et Solidaire (ADS), la Ville vous invite à la projection du film Jusqu'à la garde de Xavier Legrand, César du meilleur film 2019.

Elle sera suivie d'une table ronde en présence de Emmanuelle Piet, médecin en PMI, Lucile Balages, du Centre Flora Tristan qui héberge, accompagne et oriente des femmes victimes de violences, ainsi que Nathalie Richard, juriste au Centre d'Information sur les Droits des Femmes et des Familles (CIDFF), qui abordera les aspects juridiques de ces situations.

Lieu : 18h30 École République 18 boulevard Carnot 92340 Bourg-la-Reine

Organisateur : Service Développement social, prévention et réussite éducative - 01 79 71 43 25 - developpement-social@bourg-la-reine.fr

Entrée libre

Source : <http://www.bourg-la-reine.fr/Agenda/Soiree-debat-Les-enfants-et-les-violences-conjugales?uri=%2FAgenda>

Femmes et espaces publics en Seine-Saint-Denis

Lundi 2 décembre 2019 à Bobigny (93)

Stéphane Troussel, Président du Conseil départemental de la Seine-Saint-Denis, Pascale Labbé, Conseillère départementale déléguée à l'Égalité femmes-hommes et à l'Observatoire des violences faites aux femmes Ont le plaisir de vous inviter en partenariat avec le Conseil Architecture Urbanisme Environnement de Seine-Saint-Denis au colloque Femmes et espaces publics en Seine-Saint-Denis

Ce colloque a pour ambition de faire un état des lieux des recherches en cours, de présenter des expériences de terrain et de réunir les acteurs et actrices travaillant sur cette thématique pour échanger, créer des réseaux et partager des bonnes pratiques.

Organisé par : [Conseil Départemental de la Seine-Saint-Denis](http://www.caue93.fr) Caue 93

Lieu : 9h00 - 17h00 Bourse du travail de Bobigny 1 Rue de la Libération 93000, Bobigny

E-mail : egalitediversite@seinesaintdenis.fr

Source : <https://www.caue93.fr/nos-rendez-vous-des-professionnels/femmes-et-espaces-publics-en-seine-saint-denis>

Théâtre de la Comédie Saint-Michel (95 boulevard Saint Michel 75005 Paris)

Une Femme de terrain - Jeudi Samedi 19h45

Les séances :

- Les jeudis à 19h45

- Les samedis à 19h45

Relâche le 12/12/2019

Un doute, un malheur, une détresse ? Anna Paul, assistante sociale, est là pour résoudre vos problèmes !

Anna Paul est une assistante sociale débordée par son travail et par la vie, mais toujours passionnée. Exemplaire, elle combat toutes les détresses de manière originale ! À l'occasion d'une conférence, celle-ci vous présentera, toujours avec bienveillance et humour, les nombreuses personnes qu'elle est amenée à fréquenter dans son quotidien. Venez suivre une formation décalée pendant une heure, et vous en ressortirez plus enrichis que [...Lire la suite](#)



Source : <http://comediesaintmichel.fr/?q=node/117>

Du coté d'Olga

Espace Famille Médiation, de l'association Olga Spitzer, a été créé en 1999, le moment est venu de fêter ses 20 ans !

Créé en 1989 pour répondre aux besoins des familles face à des situations de crise, de rupture ou de séparation, aujourd'hui l'Espace Famille Médiation vous propose écoute, dialogue et vous accompagne dans l'élaboration de solutions dans le cadre de la médiation familiale et l'accompagnement à la parentalité.

19 et 21 novembre de 14h à 19h : portes ouvertes et ateliers thématiques

20 novembre à 18h30 : soirée festive au Théâtre Douze – réservation au 01.43.07.97.34

Du 12 novembre au 4 décembre de 13h30 à 18h00 : exposition permanente sur la médiation familiale au centre Paris Anim Maurice Ravel

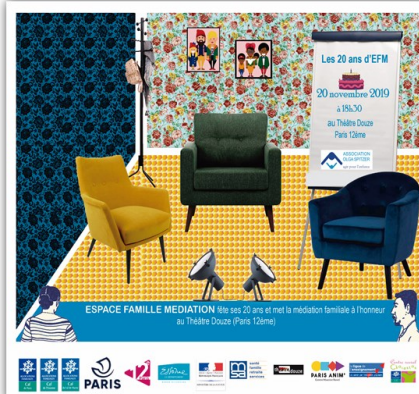
Programme complet : [ici](#) et [là](#)

Des ateliers thématiques sur :

- **Changement familial, comment trouver ma place !**

- **Communiquer autrement en famille**

Le flyer : https://www.associationolgaspitzer.fr/images/actualites/20_ans_EFM/Flyer_20_ans_EFM.pdf



INVITATION



ESPACE FAMILLE MEDIATION de l'association Olga Spitzer fête ses **20 ans** ! Nous avons le plaisir de vous inviter à une création théâtrale de la «Soif Compagnie» :

le Mercredi 20 novembre 2019 à 18h30
au Théâtre Douze, 6 avenue Maurice Ravel, Paris 12ème

L'équipe d'EFM vous accueillera dès 18h en présence de :

- Michel Morin, Président de l'association Olga Spitzer
- Marie Lewis, Directrice d'EFM de 2001 à 2018
- Catherine Baratti-Elbaz, Maire du 12ème arrondissement (sous réserve)

Nous clôturerons la soirée autour d'un verre à l'issue de la représentation !

Réponse souhaitée avant le 15 novembre 2019 au 01.43.07.97.34 ou par mail à espace.famille.mediation@olgaspitzer.asso.fr

Etre adolescent et parent : des liens familiaux à accompagner ?

Le 12 décembre 2019 à Paris

Matinée débat à la maison des liens familiaux

Cette matinée débat sera l'occasion d'explorer les spécificités et les enjeux de la parentalité chez les adolescents. Toutes ces questions seront abordées en présence d'**Anne-Marie DAMO**, Psychologue clinicienne à la Maison d'Accompagnement Parents Enfants (AVVEJ) et au Service d'Ecoute Parents-Enfants Winnicott (Olga Spitzer) et **Audrey WAREMBOURG**, Référente au Service d'Accompagnement des Mères Lycéennes (SAMELY), qui viendront enrichir notre débat de leur expérience clinique.

La Maison des Liens Familiaux

Vous invite à un petit-déjeuner débat

Judi 12 décembre 2019

de 9h30 à 12h30

Accueil petit-déjeuner dès 9h00

à la Maison des Liens Familiaux

47, rue Archereau, Paris 19

Métro Grimée



Etre adolescent et parent : Des liens familiaux à accompagner ?

Avec

Anne-Marie Damo

*Psychologue clinicienne à la Maison d'Accompagnement Parents Enfants (AVVEJ)
et au Service d'Ecoute Parents-Enfants Winnicott (Olga Spitzer)*

Audrey Warembourg

Référente au Service d'Accompagnement des Mères Lycéennes

Entrée libre pour tous sur réservation à maisondesliensfamiliaux@olgaspitzer.asso.fr

Votre inscription vous sera confirmée par retour de mail.

